



PREFEITURA MUNICIPAL DE AÇAILÂNDIA
SECRETARIA MUNICIPAL DE AGRICULTURA E PESCA - SEAGRI

Projeto Básico – Perfuração de Poço Artesiano

1. Do objeto

Perfuração de um poço artesiano (tubular) para a utilização de formas diversas (irrigação, criação de pequenos animais, consumo humano, etc) na produção na Área produtiva da Colônia, área institucional do município de Açailândia – MA.

2. Justificativa

Açailândia, como um polo agrícola e pecuário, necessita de investimento em inovações tecnológicas, para tal feito é importante que o município possua uma área destinada a experimentos agropecuários, visando ser um local de estudo tanto para os servidores públicos da área de agrarias quanto para instituições de ensinos da nossa cidade, citando alguns exemplos: CFR – Casa Familiar Rural de Açailândia, IFMA – Instituto Federal de Educação, Ciência e Tecnologia do Maranhão, FAVALE e entre outros. Também seria um ambiente de difusão de tecnologia voltado para os agricultores familiares, onde serão conduzidos vários experimentos agrícolas, pecuários e criação de pequenos animais.

Para alcançar e/ou implementar atividades produtivas que sirvam de espaços multiplicadores de tecnologia e modelos produtivos eficientes voltados para pequenos e médios produtores e/ou agricultores familiares, é necessário que exista neste espaço de produção (Área produtiva) uma segurança de água para o atendimento das demandas pela mesma. Como se apresenta posteriormente, propostas produtivas que serão modelos e disseminadoras de experiências, práticas e tecnologias para agricultura familiar, instituições formadoras de conhecimentos, principalmente nas áreas das agrárias e pecuária.

3. OBJETIVO GERAL

7-17-68





PREFEITURA MUNICIPAL DE AÇAILÂNDIA
SECRETARIA MUNICIPAL DE AGRICULTURA E PESCA - SEAGRI

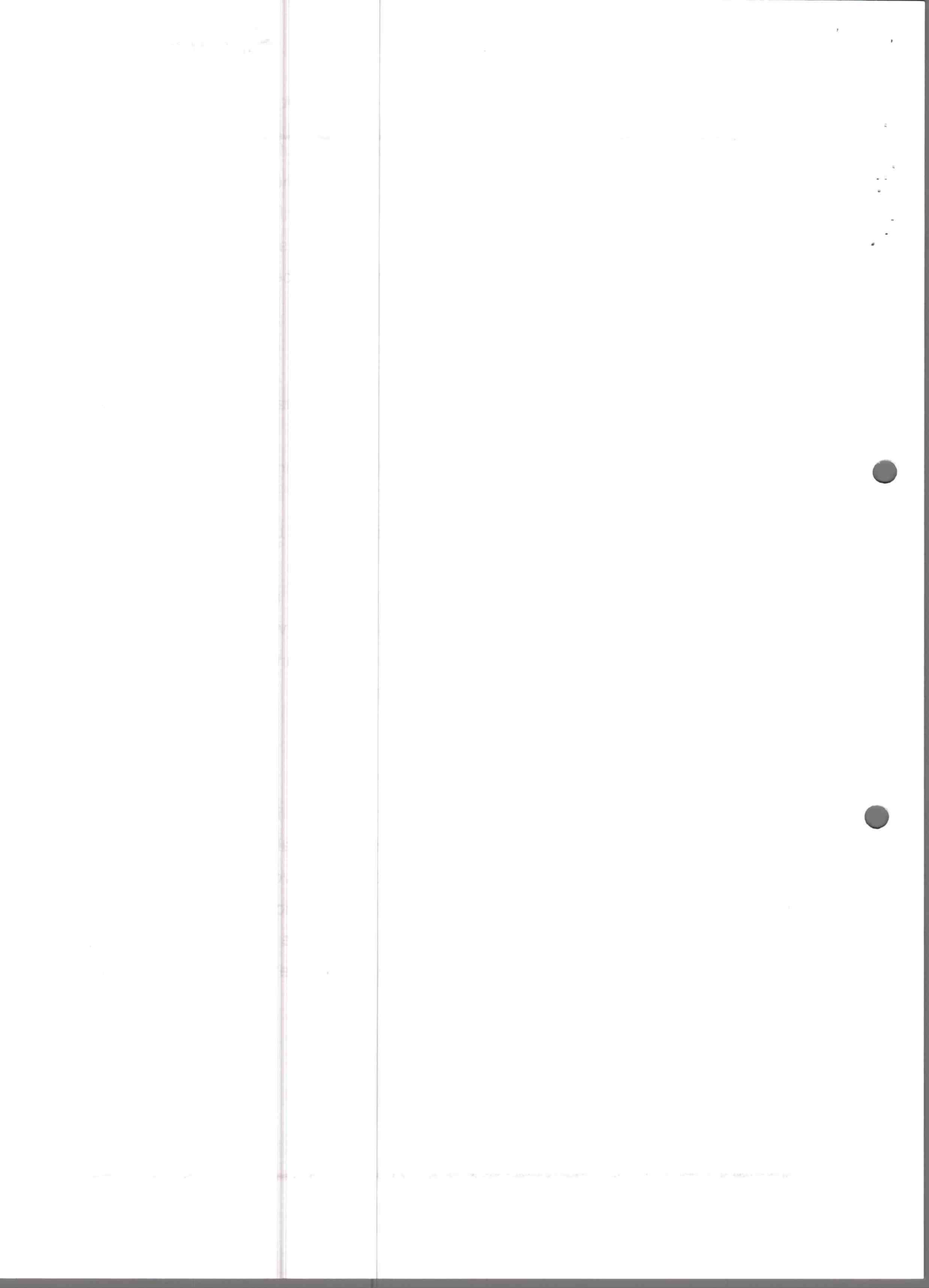
Construir uma área de produção de caráter diversificada com o uso de tecnologias de produção, voltadas para a disseminação da mesmas para pequenos e médio produtores/agricultura familiar do município de Açailândia. Como também servirá de espaço de estudos e pesquisas como apoio a instituições de formação agropecuária e servirá também como espaço vitrine das experiências de produção desenvolvida na área.

3.1. OBJETIVOS ESPECIFICOS

- Ampliar e potencializar a capacidade produtiva das famílias beneficiadas pelps modelos de produção;
- Disponibilizar os modelos tecnológicos desenvolvidos na propriedade como fator eficaz na produção segura de alimentos;
- Fomentar a integração de culturas e a sustentabilidade das unidades de produção local;
- Diversificar a produção, reduzindo os riscos de insegurança alimentar e nutricional das famílias beneficiadas, a partir das experiências desenvolvidas;
- Aumentar e/ou diversificar a produção na agricultura familiar com o uso de tecnologias apropriadas as disponibilidades familiares.

4. ATIVIDADES A SEREM IMPLANTADAS

O trabalho na área produtiva da colônia, tem-se como meta implantar unidades de produção, que seja de uso especifico na produção de alimentos, e de forma primordial na construção/implementação de tecnologias voltadas às condições físicos/financeira dos pequenos e médios produtores/agricultores familiares do municípios de Açailândia – Ma. Como será apresentado a seguir, propostas de atividades que justifica –se a necessidade de uma unidade de poço artesiano para o uso intensivo de água. Segue:



PREFEITURA MUNICIPAL DE AÇAILÂNDIA
SECRETARIA MUNICIPAL DE AGRICULTURA E PESCA - SEAGRI

- **EXPERIMENTOS DE ADUBAÇÃO AGRÍCOLA**

Pretende-se trabalhar com espécies de leguminosas utilizadas para adubação verde, sendo uma alternativa interessante para melhoria da fertilidade do solo a baixo custo.



Imagens ilustrativas

- **IMPLANTAÇÃO DE SISTEMINHA**

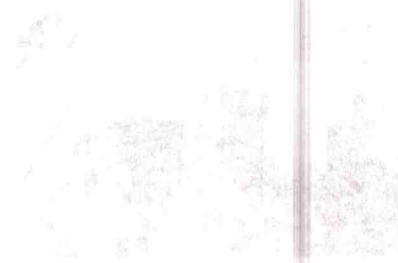
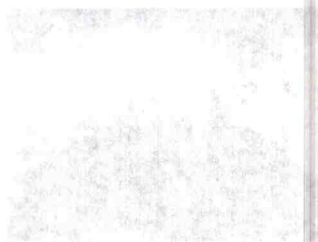
O “Sisteminha” constitui-se em um sistema integrado para produção de alimentos, desenvolvido para gerar segurança e soberania alimentar para seus usuários. O elemento central da solução tecnológica é a criação de peixes, em um tanque, com sistema de recirculação e filtragem. O sisteminha tem como principais vantagens o baixo custo de investimento inicial; É uma solução integrada, que pode ser facilmente adaptada às necessidades, experiência, preferências do produtor e condições edafoclimáticas e de mercado local;

É apropriada para pequenos espaços (a partir de 100 m²), em áreas urbanas e rurais; e é uma solução dimensionada para atender às necessidades nutricionais de uma família de quatro pessoas, no atendimento às recomendações nutricionais da Organização Mundial da Saúde (OMS). A tecnologia é fundamentada em quatro princípios: 1) miniaturização, 2) replicabilidade, 3) escalonamento da produção, 4) segurança alimentar e nutricional.



Imagens ilustrativas

100 200





PREFEITURA MUNICIPAL DE AÇAILÂNDIA
SECRETARIA MUNICIPAL DE AGRICULTURA E PESCA - SEAGRI

- **PLANTIO DE AÇAÍ PRECOCE**

Uma fruta que deu origem ao nome da nossa cidade, não pode ficar de fora, a produção do mesmo também pode ser destinada aos órgãos que cuidam da saúde e educação do nosso povo.

Esta espécie tem se demonstrado como opção de cultivo em nossa região, pelo fato de ser encontrada naturalmente nos campos e também pela grande aceitação dos consumidores locais e externos;



Imagens ilustrativas

- **BANCO DE SEMENTES**

Um **banco de sementes** armazena sementes, de modo a evitar que certas culturas desapareçam, assim, no caso de uma cultura ser destruída em todos os outros lugares, ainda existirão sementes dessa cultura para plantio. Os bancos de sementes também podem ser uma opção para agricultores familiares que desejam ser independentes em relação às empresas produtoras de sementes, produzindo suas próprias sementes de qualidade e conservando as sementes nativas, conhecidas como sementes crioulas. Essas sementes serão produzidas pela SEAGRI e distribuídas aos produtores, que farão a devolução da mesma quantidade após a colheita, para que possa ser distribuída novamente na próxima safra à novos produtores.

Nessa também poderá ser realizado o teste da germinação das sementes que são distribuídas todos os anos para os agricultores da nossa região que estão cadastrados no programa mais sementes e mudas, para que possamos garantir a entrega de um produto de qualidade e contribuir para a segurança alimenta dessas famílias. São mais de 500 famílias cadastradas e beneficiadas por este programa que é fruto de parceria do governo do estado (SAGRIMA) e Prefeitura de Açailândia.

CVT 18

1980-1981

1982-1983



1984-1985



PREFEITURA MUNICIPAL DE AÇAILÂNDIA
SECRETARIA MUNICIPAL DE AGRICULTURA E PESCA - SEAGRI



Imagens ilustrativas

- **IMPLANTAÇÃO DE UNIDADE APÍCOLA**

Com o intuito de ser um ponto amostral, para difusão de conhecimento e experiências. A Apicultura é uma atividade de criação de Abelhas para produção de mel, cera e própolis. Apresenta-se como alternativa de ocupação e renda para as pessoas que trabalham nesse ramo. É uma atividade de fácil manutenção e baixo custo inicial. Essa atividade é muito interessante, pois desperta interesse em diversos ramos da sociedade, por se tratar de uma atividade que mantém um equilíbrio harmonioso na sustentabilidade social, econômico e ambiental. Pois as abelhas produzem o ano todo. Podemos destacar a produção de mel, própolis e cêra.

Podemos destacar alguns tópicos da importância dessa atividade:

- 1- Fomentar a integração de culturas e a sustentabilidade das unidades de produção local;
- 2 – Ampliar e potencializar a capacidade produtiva do mel;
- 3 – Produção e geração de renda.



Imagens ilustrativas

- **IMPLANTAÇÃO DE UM VIVEIRO DE FRUTÍFERAS**

O município de Açailândia é localizado na região pré-amazônica e, portanto tem clima favorável a diversas espécies de frutas por apresentar clima com alta luminosidade, alta temperaturas e regime pluviométrico satisfatório. Os solos são profundos e têm fertilidade mediana.

1000000

1000000

1000000

1000000

1000000

1000000





PREFEITURA MUNICIPAL DE AÇAILÂNDIA
SECRETARIA MUNICIPAL DE AGRICULTURA E PESCA - SEAGRI

A atividade frutícola pode ser explorada pelos agricultores como um incremento de renda contribuindo desta forma para fixar a família no campo. Uma das barreiras para a implantação de um campo frutícola é a disponibilidade de mudas de qualidade, livres de pragas e doenças a um custo acessível. Pensando nisso, a SEAGRI planeja implantar um viveiro de mudas das principais espécies de frutas da região (mamão, maracujá, limão, laranja, tangerina, coco, açaí, cupuaçu, castanha do pará, abacate, manga, etc). As mudas seriam doadas aos agricultores que tem perfil adequado para plantio e condução das culturas. Os técnicos da SEAGRI darão suporte no plantio e orientações técnicas na manutenção das culturas;



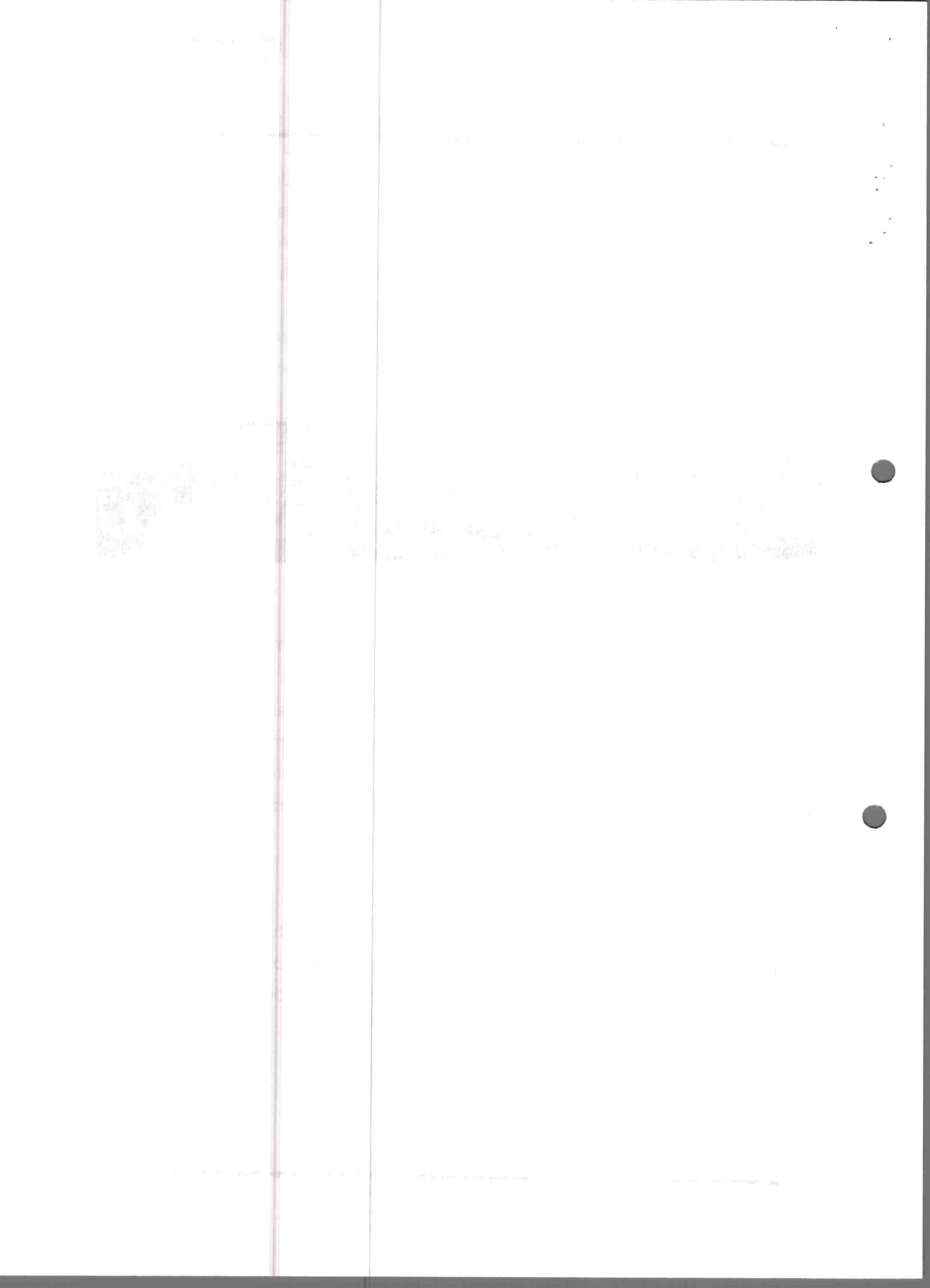
Imagens ilustrativas

- **ÁREAS EXPERIMENTAIS (FRUTICULTURA E HORTICULTURA)**

Pretende-se implementar vários experimentos (plantio em pequenas áreas) com espécies frutícolas (Mamão, maracujá, banana, citros, coco, açaí, cupuaçu, manga, abacaxi, entre outros), horticultura (Alface, couve, pimentão, tomate, mandioca, etc) e grãos (milho, arroz e feijão). O objetivo é apresentar aos agricultores a maneira correta de plantar e conduzir uma cultura com técnicas simples, eficazes e sustentáveis, de forma que a produtividade aumente.

- **INTRODUÇÃO DE NOVAS CULTURAS**

Muitas vezes o produtor não explora uma cultura por não haver tradição na região de plantio da mesma. Queremos apresentar aos agricultores a possibilidade de trabalhar com novas culturas que já estão dando certo em outras regiões com características semelhantes à nossa. Entre outras destacamos: cenoura, alho, cebola, beterraba, uva, castanha do pará.





PREFEITURA MUNICIPAL DE AÇAILÂNDIA
SECRETARIA MUNICIPAL DE AGRICULTURA E PESCA - SEAGRI



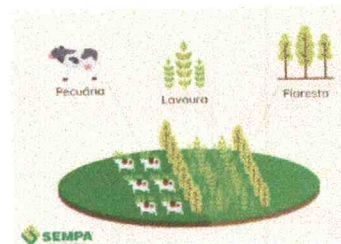
Imagens ilustrativas

- **IMPLANTAÇÃO DO SISTEMA ILPF (INTEGRAÇÃO LAVOURA, PECUÁRIA E FLORESTA)**

A integração lavoura-pecuária-floresta (ILPF) é uma estratégia de produção que vem crescendo no Brasil nos últimos anos. Trata-se da utilização de diferentes sistemas produtivos, agrícolas, pecuários e florestais dentro de uma mesma área. Pode ser feita em cultivo consorciado, em sucessão ou em rotação, de forma que haja benefício mútuo para todas as atividades.

Esta forma de sistema integrado busca otimizar o uso da terra, elevando os patamares de produtividade em uma mesma área, usando melhor os insumos, diversificando a produção e gerando mais renda e emprego. Tudo isso, de maneira ambientalmente correta, com baixa emissão de gases causadores de efeito estufa ou mesmo com mitigação desses gases.

Além disso, o custo da madeira utilizada na construção de cercas, galpões e outros estão bastante elevados e a mata nativa foi devastada. Desta forma, o agricultor gasta recursos consideráveis para adquirir este material. Queremos formar uma área com espécies que possam fornecer alternativas de madeiras. Como eucalipto, jatobá, cedro mogno, ipê.



Imagens ilustrativas

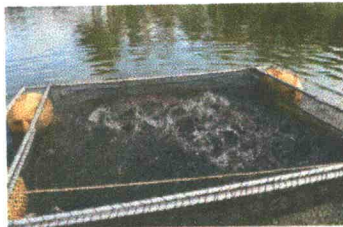
1947

1948

PREFEITURA MUNICIPAL DE AÇAILÂNDIA
SECRETARIA MUNICIPAL DE AGRICULTURA E PESCA - SEAGRI

• **UNIDADE DEMOSTRATIVA DE PISCICULTURA**

Para estimular o desenvolvimento da piscicultura no município poderá realizar a implantação de unidades demonstrativas em diferentes sistemas, como: Criação em Tanque-redes; criação em caixas d'água com fluxo contínuo e em tanques convencionais. Um espaço onde serão aplicadas diversas metodologias para a criação de peixes e servirá de exemplo para outros pequenos produtores interessados na atividade econômica. "O certo é que o peixe vai ser mais um ganho para o agricultor familiar e que a unidade também vai ajudar o município a ter alternativa para trabalhar".

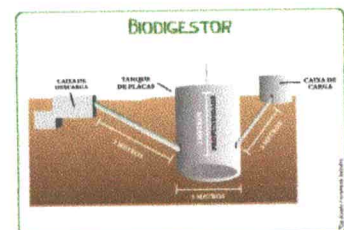


Imgenes ilustrativas

• **REALOCAÇÃO DOS CRIATÓRIOS DE SUÍNOS DOS ARREDORES DO ANTIGO MATADOURO COM IMPLATAÇÃO DE UM BIODIGESTOR**

Nessa área poderá ser realizada a realocação dos criatórios de suínos da área ao redor do antigo matadouro municipal, em resposta a decisão da Vigilância Sanitária e da Secretária de Meio Ambiente, que orienta a interdição desse tipo de atividade nessa área específica. Essa atividade é realizada hoje por cerca de 30 famílias que tem a principal fonte de renda familiar advinda dessa atividade.

Nesse processo será realizado um projeto modelo, pela SEAGRI, para cada família, além de orientações e assistência técnica, e implantação de um biodigestor, já cedido pelo Estado, que irá ser a forma de tratamento de todos os dejetos produzidos na criação, e poderão ser aproveitados na agricultura.



Imgenes ilustrativas

1947

1947





PREFEITURA MUNICIPAL DE AÇAILÂNDIA
SECRETARIA MUNICIPAL DE AGRICULTURA E PESCA - SEAGRI

• **IMPLANTAÇÃO DE UNIDADES DEMONSTRATIVAS DE CRIAÇÃO DE ANIMAIS (BOVINOS, AVES, CAPRINOS E OVINOS)**

Implantação de Unidade Demonstrativa Criação de Pequenos Animais visando a diversificação da produção local e a capacitação, dos agricultores familiares, sobre novas tecnologias de produção adequadas ao uso sustentável dos recursos naturais e a segurança alimentar.



Imgenes ilustrativas

• **INSTALAÇÃO DE ESTABELECIMENTOS INDUSTRIAIS ESPECIALIZADOS EM PRODUTOS DE ORIGEM ANIMAL**

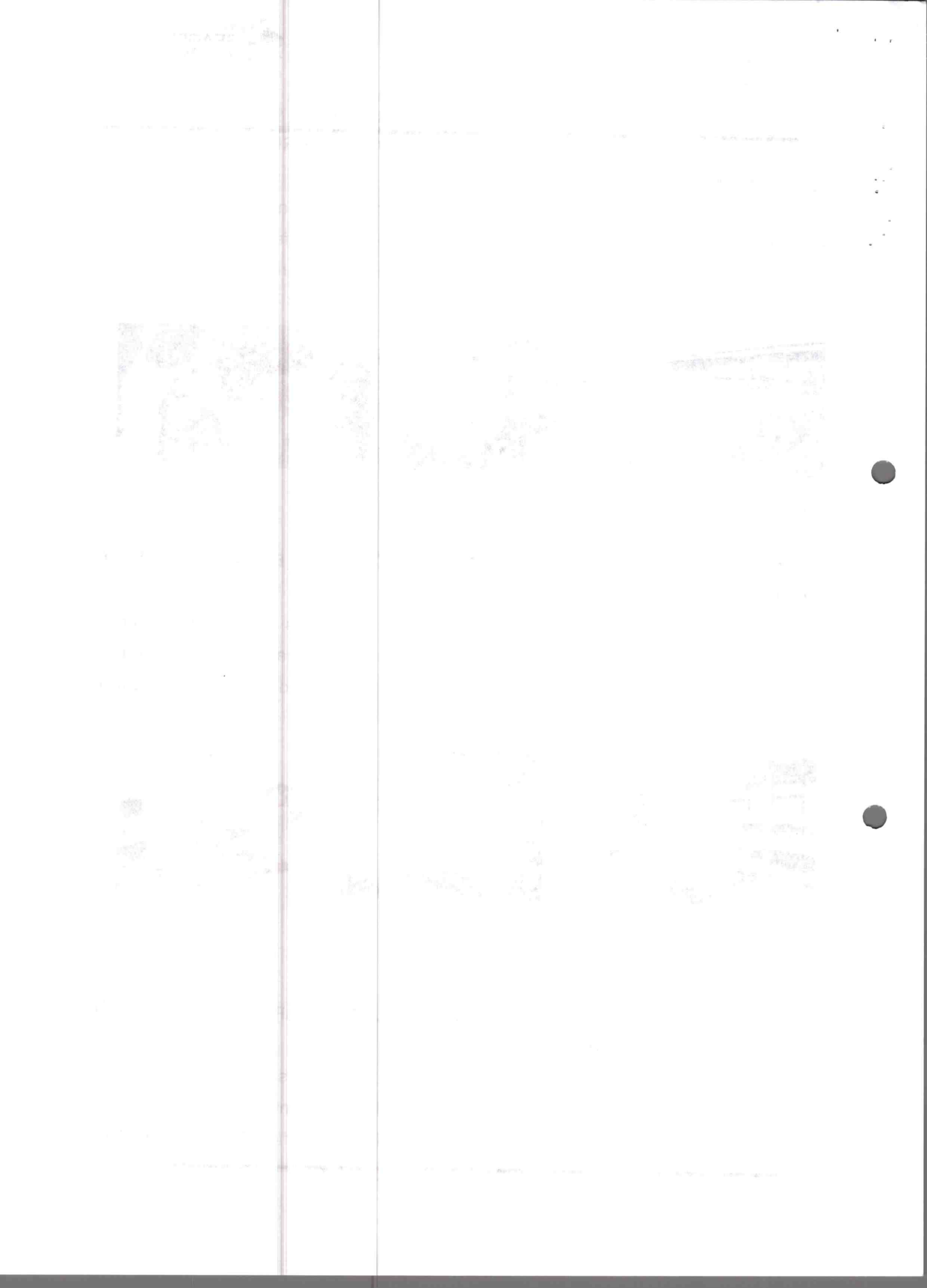
Essa área ainda poderá receber futuras instalações de estabelecimentos especializados na industrialização de produtos de origem animal, como: Abatedouros, Laticínios, indústria de beneficiamento de ovos, mel, embutidos, pescado e outros produtos de origem animal.



Imgenes ilustrativas

• **DISPONIBILIZAÇÃO DE TREINAMENTO VOLTADO PARA A QUALIFICAÇÃO DA MÃO DE OBRA RURAL**

Existem diversos desafios nas atividades rurais, mas o principal deles é a qualificação. Por variados fatores, esse obstáculo é enfrentado pela maioria dos produtores. Por mais que seja algo recorrente, a falta de qualificação dos profissionais



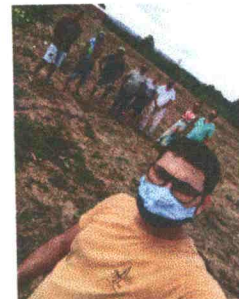


PREFEITURA MUNICIPAL DE AÇAILÂNDIA
SECRETARIA MUNICIPAL DE AGRICULTURA E PESCA - SEAGRI

que trabalham no setor pode ser driblada ao entendermos alguns conceitos e tomarmos certas medidas.

O principal motivo da falta de qualificação dos profissionais está relacionado aos desenvolvimentos tecnológicos que vêm crescendo nos processos de produção agropecuária. Visto isso, é preciso ter colaboradores cada vez mais capacitados para lidarem com as atuais ferramentas necessárias para acompanhar o ritmo do mercado.

A capacitação é algo necessário para a mão de obra no campo. Ela não só é responsável por aumentar a produtividade da unidade do produtor rural, mas também por melhorar as condições de trabalho e a remuneração, o que atrai ainda mais profissionais qualificados para o seu negócio. Aliás, em certas situações, é necessário realizar o recrutamento de pessoas já capacitadas, o que deve ser feito com algumas recomendações que citaremos a seguir.



Imagens ilustrativas

Em anexo consta o projeto orçamentário do Poço Artesiano tubular.

Atenciosamente,

ANTONIO JOSÉ FERREIRA LIMA FILHO
Secretário Municipal de Agricultura e Pesca
Port. n.º 321/2021-GAB.

02/03

1

2

3

